

Soudan

Construire les bases d'un système éducatif solide

Le secteur de l'éducation au Soudan a été très affecté par les conflits armés qu'a connu le pays ces dernières années. Toutefois, conscient du fait qu'un système éducatif fort peut promouvoir la paix et aider à prévenir les conflits, le gouvernement soudanais, appuyé par le Partenariat mondial pour l'éducation, a pris des mesures décisives pour que davantage d'enfants bénéficient d'une éducation de qualité.



PME/Kelley Lynch

Le Soudan est en proie à un conflit depuis son accession à l'indépendance. Aux termes d'un accord de paix conclu en 2005, les États du sud du pays ont fait sécession, formant la République du Soudan du Sud en 2011. L'aggravation des inégalités et la médiocrité des infrastructures demeurent des obstacles majeurs au développement socioéconomique du pays.

Les défis de l'éducation au Soudan

Plus de 3 millions d'enfants ne sont pas scolarisés dans le pays – l'un des nombres les plus élevés au monde – et ceux qui le sont n'achèvent généralement pas leurs études. Historiquement, la qualité de l'éducation a souvent été médiocre, en raison de la fragilité du système éducatif, confronté à une grave pénurie d'enseignants qualifiés, de manuels scolaires, de matériel pédagogique, de bâtiments scolaires et d'équipements.

Le soutien du PME au Soudan

Depuis 2012, le Partenariat mondial pour l'éducation (PME) a soutenu les efforts du gouvernement à offrir une éducation de qualité à davantage d'enfants et a joué un rôle déterminant en aidant le pays à réaliser une analyse complète de son système éducatif. Cette analyse sera à la base de l'élaboration de son plan de l'éducation pour la période 2018-2022.

Ce plan qui aide le gouvernement à hiérarchiser ses interventions, a été élaboré en étroite collaboration avec le ministère

fédéral de l'éducation, les ministères de l'éducation au niveau des États et les partenaires de développement locaux et internationaux tels que la Banque mondiale et l'UNICEF.

Le PME a également joué un rôle clé dans la coordination d'un dialogue solide entre les partenaires de l'éducation, en initiant des examens sectoriels conjoints afin de suivre les progrès accomplis dans la réalisation des objectifs énoncés dans le plan d'éducation. Ce mécanisme a favorisé la responsabilité mutuelle et une collaboration étroite entre tous les partenaires et le gouvernement.



Partenaire du PME : depuis 2012

Défis identifiés : qualité médiocre de l'éducation ; pénurie de manuels scolaires ; infrastructures scolaires de mauvaise qualité ; collecte de données inadéquate

Interventions clés : approche de développement communautaire ; subventions aux écoles

Total des financements du PME : 77 millions \$ (2013-2019)

Agent partenaire : Banque mondiale

Agence de coordination : UNICEF

Des données fiables et à jour comme base d'un système solide

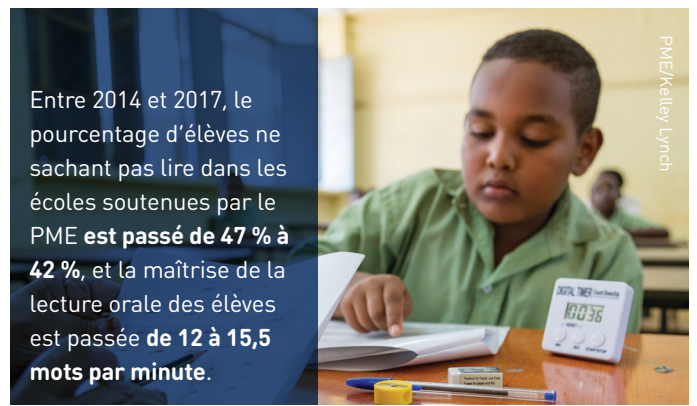
Pour renforcer la capacité du ministère de l'Éducation à collecter et analyser des données pour une bonne planification et une meilleure gestion du secteur, le PME a contribué à la création de trois systèmes de données au Soudan :

- **La base de données des enseignants** : achevée en 2016, elle comprend des données sur les qualifications, les années d'expérience, les grades et les attributions des enseignants. La base de données était essentielle pour mener l'analyse sectorielle de l'éducation et pour élaborer le plan d'éducation 2018-2022, appuyée par un financement du PME pour la préparation d'un plan sectoriel.
- **L'évaluation nationale de l'apprentissage** : en 2015, le PME a soutenu le ministère de l'Éducation dans la réalisation de sa première évaluation nationale des enfants en début de scolarité. Les résultats ont été utilisés pour la mise en place d'un programme de subventions aux écoles, initiative également soutenue par le PME. Une évaluation des 3^e et 6^e années a suivi début 2018, et fourni des données importantes pour les programmes futurs.
- **Un système d'information pour la gestion de l'éducation (SIGE) rapide** : le soutien du PME a permis de mettre en place ce système fournissant les informations les plus fiables sur l'éducation de base et l'enseignement secondaire au Soudan. Des données sont désormais régulièrement collectées et leur gestion s'améliore.

Soutenir les enfants les plus vulnérables

Pour rendre l'éducation accessible aux communautés les plus vulnérables, le PME a soutenu un programme de subventions aux écoles en 2013, le premier du genre au Soudan. Le programme met rapidement à la disposition des écoles de petites subventions pour l'achat d'uniformes et pour couvrir leurs frais de fonctionnement. À ce jour, 5 300 écoles de 74 communautés en ont bénéficié.

Pour que le système éducatif soit durable, le gouvernement, soutenu par le PME, responsabilise les communautés pour qu'elles s'impliquent dans le processus éducatif, en les encourageant notamment à identifier leurs besoins en matière d'éducation et à décider du meilleur moyen de mobiliser les ressources nécessaires.



En outre, le PME a contribué à la construction de plus de 1 600 salles de classe, principalement dans des zones rurales où les résultats d'apprentissage sont faibles, afin d'améliorer l'environnement d'apprentissage en réduisant le nombre d'élèves par classe.

Plus de manuels scolaires pour améliorer les résultats d'apprentissage

Pour faire face à la pénurie de manuels scolaires, particulièrement grave dans les zones de conflit et les camps de déplacés internes, le PME a financé la production et la distribution de 22 millions de manuels scolaires. Tous les élèves, des niveaux 1 à 8, ont désormais accès à des manuels en mathématiques, en sciences, en arabe et en anglais.

« Avant, jusqu'à quatre élèves se partageaient un manuel. Les élèves ne pouvaient pas faire leurs devoirs parce qu'ils n'étaient pas en mesure de ramener les livres à la maison. Aujourd'hui, tous les élèves ont un livre qu'ils peuvent ramener à la maison. »

—Abdirahman Azain, Directeur de l'école pour garçon d'Umdebekrat, située dans la localité de Nyala Sud au Sud-Darfour du Soudan

Les interventions du PME génèrent des résultats positifs

Les interventions du PME dans le domaine de l'éducation au Soudan donnent des résultats impressionnants. Depuis 2013, la planification de l'éducation s'est améliorée et des revues sectorielles conjointes ont été instaurées pour suivre les progrès et renforcer le dialogue entre tous les partenaires. Les revues sectorielles conjointes sont les premières à être réalisées au Soudan et devront être affinées au cours des prochaines années.

Les résultats préliminaires de l'évaluation nationale des apprentissages montrent que les écoles soutenues par le PME ont obtenu de meilleurs résultats que les autres. Ce fut tout un exploit, car les écoles soutenues par le PME se trouvaient dans les zones où les résultats scolaires étaient les plus faibles. Sur la courte période 2014-2017, le pourcentage d'élèves incapables de lire dans les écoles soutenues par le PME est passé de 47 à 42 % et la maîtrise de la lecture orale des élèves est passée de 12 à 15,5 mots par minute.